

บทที่ 3

ผลการติดตามตรวจสอบผลกระทบสิ่งแวดล้อม

บทที่ 3

ผลการติดตามตรวจสอบผลกระทบสิ่งแวดล้อม

3.1 บทนำ

การติดตามตรวจสอบผลกระทบสิ่งแวดล้อมของโครงการโรงงานผลิตเม็ดพลาสติกโพลีเอทิลีนชนิดความหนาแน่นสูง (HDPE) และชนิดที่มีน้ำหนักของโมเลกุลสูง (UHMW-PE) (ภายหลังการขอเปลี่ยนแปลงรายละเอียดโครงการในรายงานการประเมินผลกระทบสิ่งแวดล้อม โครงการโรงงานผลิตเม็ดพลาสติกโพลีเอทิลีนชนิดความหนาแน่นสูง (HDPE) และชนิดที่มีน้ำหนักของโมเลกุลสูง (UHMW-PE) (ครั้งที่ 3)) ช่วงก่อสร้าง ของบริษัท ไออาร์พีซี จำกัด (มหาชน) ได้ดำเนินการตามมาตรการติดตามตรวจสอบผลกระทบสิ่งแวดล้อมของโครงการที่ได้รับการเห็นชอบแล้วจากสำนักงานนโยบายและแผนทรัพยากรธรรมชาติและสิ่งแวดล้อม ซึ่งได้มอบหมายให้บริษัท เอแอลเอส แลบบอราทอรี กรุ๊ป (ประเทศไทย) จำกัด เป็นผู้ดำเนินการติดตามตรวจสอบผลกระทบสิ่งแวดล้อมของโครงการ ระหว่างเดือนกรกฎาคม-ธันวาคม พ.ศ. 2568 ทั้งนี้ โครงการได้ดำเนินการช่วงก่อสร้าง ตั้งแต่เดือนสิงหาคม-กันยายน พ.ศ. 2568 การนำเสนอข้อมูลผลการติดตามตรวจสอบผลกระทบสิ่งแวดล้อมตามมาตรการฯ ในเล่มรายงานฯ จะเป็นข้อมูลช่วงก่อสร้าง ตั้งแต่เดือนสิงหาคม-กันยายน พ.ศ. 2568 เท่านั้น ประกอบด้วย

- 1) เสียง
- 2) คมนาคม
- 3) กากของเสีย
- 4) สภาพเศรษฐกิจ-สังคม
- 5) อาชีวอนามัยและความปลอดภัย

3.2 ขอบเขตของการติดตามตรวจสอบ

3.2.1 แผนการติดตามตรวจสอบผลกระทบสิ่งแวดล้อม

การติดตามตรวจสอบผลกระทบสิ่งแวดล้อม โครงการโรงงานผลิตเม็ดพลาสติกโพลีเอทิลีนชนิดความหนาแน่นสูง (HDPE) และชนิดที่มีน้ำหนักของโมเลกุลสูง (UHMW-PE) (ภายหลังการขอเปลี่ยนแปลงรายละเอียดโครงการในรายงานการประเมินผลกระทบสิ่งแวดล้อม โครงการโรงงานผลิตเม็ดพลาสติกโพลีเอทิลีนชนิดความหนาแน่นสูง (HDPE) และชนิดที่มีน้ำหนักของโมเลกุลสูง (UHMW-PE) (ครั้งที่ 3)) ช่วงก่อสร้าง ของบริษัท ไออาร์พีซี จำกัด (มหาชน) ได้วางแผนการดำเนินการติดตามตรวจสอบ ตามที่มาตรการฯ กำหนดไว้ในรายงานการประเมินผลกระทบสิ่งแวดล้อมที่ได้รับการเห็นชอบแล้ว นอกจากนี้โครงการยังได้ดำเนินการตรวจวัดคุณภาพอากาศเพิ่มเติม นอกเหนือมาตรการฯ กำหนด โดยขอบเขตและแผนการติดตามตรวจสอบผลกระทบสิ่งแวดล้อม มีรายละเอียดแสดงดังตารางที่ 3.2-1

รายงานผลการปฏิบัติตามมาตรการป้องกันและแก้ไขผลกระทบสิ่งแวดล้อม และมาตรการติดตามตรวจสอบผลกระทบสิ่งแวดล้อม
โครงการโรงงานผลิตเม็ดพลาสติกโพลีเอธิลีนชนิดความหนาแน่นสูง (HDPE) และชนิดที่มีน้ำหนักของโมเลกุลสูง (UHMW-PE)
(ภายหลังการขอเปลี่ยนแปลงรายละเอียดโครงการในรายงานการประเมินผลกระทบสิ่งแวดล้อม โครงการโรงงานผลิตเม็ดพลาสติกโพลีเอธิลีน
ชนิดความหนาแน่นสูง (HDPE) และชนิดที่มีน้ำหนักของโมเลกุลสูง (UHMW-PE) (ครั้งที่ 3)) ช่วงก่อสร้าง
ของบริษัท ไออาร์พีซี จำกัด (มหาชน) ระหว่างเดือนกรกฎาคม-ธันวาคม พ.ศ. 2568

ตารางที่ 3.2-1 แผนการติดตามตรวจสอบผลกระทบสิ่งแวดล้อม (ช่วงก่อสร้าง)

รายการ	ดัชนีที่ใช้ติดตามตรวจสอบ	สถานีติดตามตรวจสอบ	ความถี่/ระยะเวลา
1. คุณภาพอากาศ ในบรรยากาศ (ตรวจวัดเพิ่มเติม นอกเหนือ มาตรการฯ กำหนด)	- ฝุ่นละอองรวม (TSP) 24 ชั่วโมง - ฝุ่นละอองขนาดเล็กไม่เกิน 10 ไมครอน (PM10) - ความเร็วและทิศทางลม (Wind Speed and Wind Direction) และบันทึกสภาพทั่วไปที่สังเกตได้ระหว่างการตรวจวัด เพื่อใช้เป็นข้อมูลประกอบ	- ตึก 10 ปี	- ทุก 6 เดือน ครั้งละ 7 วันต่อเนื่อง
2. เสียง	- ระดับเสียงสูงสุด (Lmax) - ระดับเสียงเฉลี่ยตลอดระยะเวลาการทำงาน (Equivalent continuous sound pressure level; Leq) (8hr.)	- ตึก 10 ปี	- ทุก 6 เดือน ครั้งละ 7 วันต่อเนื่อง
3. คมนาคม	- บันทึกสถิติการเกิดอุบัติเหตุจากการคมนาคมขนส่งของโครงการ พร้อมทั้งระบุสาเหตุ การแก้ไข และวิธีการป้องกันไม่ให้เกิดซ้ำ เพื่อใช้เป็นแนวทางในการกำหนดมาตรการลดอุบัติเหตุต่อไป	- บริเวณพื้นที่ก่อสร้างและเส้นทาง การขนส่งวัสดุ/อุปกรณ์ก่อสร้าง	- ทุกเดือน และรายงาน ผลทุก 6 เดือน
	- บันทึกปริมาณรถขนส่งเข้า-ออกพื้นที่ ก่อสร้าง	- บริเวณพื้นที่ก่อสร้าง	- ทุกเดือน และรายงาน ผลทุก 6 เดือน
4. กากของเสีย	- จัดทำรายงานสรุปปริมาณกากของเสียแต่ละชนิด พร้อมทั้งบันทึกรายละเอียดเกี่ยวกับปริมาณ การเก็บรวบรวม การจัดส่ง และการจัดการของเสียที่เกิดขึ้นจากการดำเนินงานของโครงการ พร้อมทั้งแนบสำเนาการได้รับอนุญาตนำกากของเสียไปกำจัดประกอบไว้ในรายงาน โดยระบุสัดส่วนกากของเสียที่นำกลับมาใช้ใหม่ (Recycle) ต่อปริมาณกากของเสียทั้งหมด	- บริเวณพื้นที่ก่อสร้าง	- ทุกเดือน และรายงาน ผลทุก 6 เดือน
5. สภาพเศรษฐกิจ-สังคม	- รวบรวมข้อมูลการร้องเรียนจากการก่อสร้างโครงการ พร้อมผลดำเนินการแก้ไขปัญหาและมาตรการที่กำหนดเพิ่มเติม เพื่อป้องกันการเกิดซ้ำไว้ทุกครั้ง	- บริเวณพื้นที่ก่อสร้าง	- รวบรวมผลทุกเดือน และเสนอต่อ สผ. ทุกๆ 6 เดือน

รายงานผลการปฏิบัติตามมาตรการป้องกันและแก้ไขผลกระทบสิ่งแวดล้อม และมาตรการติดตามตรวจสอบผลกระทบสิ่งแวดล้อม
โครงการโรงงานผลิตเม็ดพลาสติกโพลีเอธิลีนชนิดความหนาแน่นสูง (HDPE) และชนิดที่มีน้ำหนักของโมเลกุลสูง (UHMW-PE)
(ภายหลังการขอเปลี่ยนแปลงรายละเอียดโครงการในรายงานการประเมินผลกระทบสิ่งแวดล้อม โครงการโรงงานผลิตเม็ดพลาสติกโพลีเอธิลีน
ชนิดความหนาแน่นสูง (HDPE) และชนิดที่มีน้ำหนักของโมเลกุลสูง (UHMW-PE) (ครั้งที่ 3)) ช่วงก่อสร้าง
ของบริษัท ไออาร์พีซี จำกัด (มหาชน) ระหว่างเดือนกรกฎาคม-ธันวาคม พ.ศ. 2568

ตารางที่ 3.2-1 (ต่อ) แผนการติดตามตรวจสอบผลกระทบสิ่งแวดล้อม (ช่วงก่อสร้าง)

รายการ	ดัชนีที่ใช้ติดตามตรวจสอบ	สถานที่ติดตามตรวจสอบ	ความถี่/ระยะเวลา
6. อาชีวอนามัยและความปลอดภัย	<ul style="list-style-type: none"> - บันทึกสถิติกรณีเกิดเหตุฉุกเฉิน หรืออุบัติเหตุ โดยระบุสาเหตุ ความสูญเสีย ลักษณะการเกิดความเสียหาย วิธีการแก้ไข และวิธีการป้องกันไม่ให้เกิดเหตุซ้ำ - รวบรวมสถิติการเจ็บป่วยของพนักงาน 	- บริเวณพื้นที่ก่อสร้าง	<ul style="list-style-type: none"> - รวบรวมผลทุกเดือน และเสนอต่อ สผ. ทุกๆ 6 เดือน

ที่มา : บริษัท ไออาร์พีซี จำกัด (มหาชน), 2567

3.2.2 วิธีการเก็บตัวอย่างและการตรวจวัดผลกระทบสิ่งแวดล้อม

การดำเนินการติดตามตรวจสอบผลกระทบสิ่งแวดล้อม โครงการโรงงานผลิตเม็ดพลาสติกโพลีเอธิลีนชนิดความหนาแน่นสูง (HDPE) และชนิดที่มีน้ำหนักของโมเลกุลสูง (UHMW-PE) (ภายหลังการขอเปลี่ยนแปลงรายละเอียดโครงการในรายงานการประเมินผลกระทบสิ่งแวดล้อม โครงการโรงงานผลิตเม็ดพลาสติกโพลีเอธิลีนชนิดความหนาแน่นสูง (HDPE) และชนิดที่มีน้ำหนักของโมเลกุลสูง (UHMW-PE) (ครั้งที่ 3)) ช่วงก่อสร้าง ของบริษัท ไออาร์พีซี จำกัด (มหาชน) ทางบริษัท เอแอลเอส แลบบอราทอรี กรุ๊ป (ประเทศไทย) จำกัด ได้ยึดถือปฏิบัติตามมาตรฐานที่หน่วยงานราชการกำหนดหรือวิธีที่ได้รับการยอมรับจากหน่วยงานราชการ โดยมีรายละเอียดดังตารางที่ 3.2-2

ตารางที่ 3.2-2 วิธีการตรวจวัด/วิเคราะห์ผลกระทบสิ่งแวดล้อม

พารามิเตอร์	อุปกรณ์/วิธีการตรวจวัด	วิธีการอ้างอิง
1. คุณภาพอากาศในบรรยากาศ <ul style="list-style-type: none"> - Total Suspended Particulate 	Filter/High-Volume Air Sample/ Analytical Balance	US EPA 40 CFR Part 50, Appendix B
<ul style="list-style-type: none"> - Particulate matter as PM 10 	Filter/High-Volume Air Sample/ Analytical Balance	US EPA 40 CFR Part 50, Appendix J
<ul style="list-style-type: none"> - Wind Speed and Wind Direction 	Cup Anemometer & Anodized Aluminium Vane Method	Cup Anemometer & Anodized Aluminium Vane Method
2. ระดับเสียงโดยทั่วไป <ul style="list-style-type: none"> - Leq 8 hrs และ Lmax 	Integrate Sound Level Meter	ISO 1996/1 and 1996/2

3.3 มาตรฐานที่ใช้เปรียบเทียบ

1) คุณภาพอากาศในบรรยากาศ

- ประกาศคณะกรรมการสิ่งแวดล้อมแห่งชาติ ฉบับที่ 24 (พ.ศ. 2547) เรื่อง กำหนดมาตรฐานคุณภาพอากาศในบรรยากาศโดยทั่วไป ประกาศในราชกิจจานุเบกษาฉบับประกาศทั่วไป เล่ม 121 ตอนพิเศษ 104 ง เมื่อวันที่ 22 กันยายน 2547

2) ระดับเสียงโดยทั่วไป

- ประกาศคณะกรรมการสิ่งแวดล้อมแห่งชาติ ฉบับที่ 15 (พ.ศ. 2540) เรื่อง กำหนดมาตรฐานระดับเสียงโดยทั่วไป ประกาศในราชกิจจานุเบกษา เล่มที่ 114 ตอนที่ 27 ง เมื่อวันที่ 3 เมษายน 2540

- ประกาศกระทรวงอุตสาหกรรม เรื่อง กำหนดค่าระดับเสียงการรบกวน และระดับเสียงที่เกิดจากการประกอบกิจการโรงงาน พ.ศ. 2548 ประกาศในราชกิจจานุเบกษา เล่มที่ 123 ตอนพิเศษ 11 ง เมื่อวันที่ 25 มกราคม 2549

3) ระดับเสียงในสถานที่ทำงาน

- ประกาศกระทรวงอุตสาหกรรม เรื่อง มาตรการคุ้มครองความปลอดภัยในการประกอบกิจการโรงงานเกี่ยวกับสภาวะแวดล้อมในการทำงาน พ.ศ. 2546 ประกาศในราชกิจจานุเบกษา ฉบับประกาศทั่วไป เล่ม 120 ตอนพิเศษ 138 ง เมื่อวันที่ 3 ธันวาคม 2546

3.4 ผลการติดตามตรวจสอบผลกระทบสิ่งแวดล้อม

ผลการตรวจสอบผลกระทบสิ่งแวดล้อม โครงการโรงงานผลิตเม็ดพลาสติกโพลีเอธิลีนชนิดความหนาแน่นสูง (HDPE) และชนิดที่มีน้ำหนักของโมเลกุลสูง (UHMW-PE) (ภายหลังการขอเปลี่ยนแปลงรายละเอียดโครงการในรายงานการประเมินผลกระทบสิ่งแวดล้อม โครงการโรงงานผลิตเม็ดพลาสติกโพลีเอธิลีนชนิดความหนาแน่นสูง (HDPE) และชนิดที่มีน้ำหนักของโมเลกุลสูง (UHMW-PE) (ครั้งที่ 3)) ช่วงก่อสร้าง บริษัท ไออาร์พีซี จำกัด (มหาชน) ระหว่างเดือนสิงหาคม-กันยายน พ.ศ. 2568 มีรายละเอียดดังต่อไปนี้

3.4.1 คุณภาพอากาศในบรรยากาศ

โครงการได้ดำเนินการติดตามตรวจสอบคุณภาพอากาศในบรรยากาศเพิ่มเติมนอกเหนือมาตรการฯ กำหนด โดยดำเนินการตรวจวัด จำนวน 1 สถานี ได้แก่ บริเวณตึก 10 ปี ความถี่ทุก 6 เดือน / ครั้ง ครั้งละ 7 วันต่อเนื่อง ทำการตรวจวัดปริมาณฝุ่นละอองรวม (TSP) เฉลี่ย 24 ชั่วโมง ปริมาณฝุ่นละอองขนาดเล็กไม่เกิน 10 ไมครอน (PM 10) เฉลี่ย 24 ชั่วโมง และความเร็วและทิศทางลม (Wind Speed and Wind Direction) แสดงดังภาพที่ 3.4-1 ผลการตรวจวัดทั้งหมดมีรายละเอียดดังต่อไปนี้

1) ผลการตรวจวัดคุณภาพอากาศในบรรยากาศ ระหว่างเดือนสิงหาคม-กันยายน พ.ศ. 2568

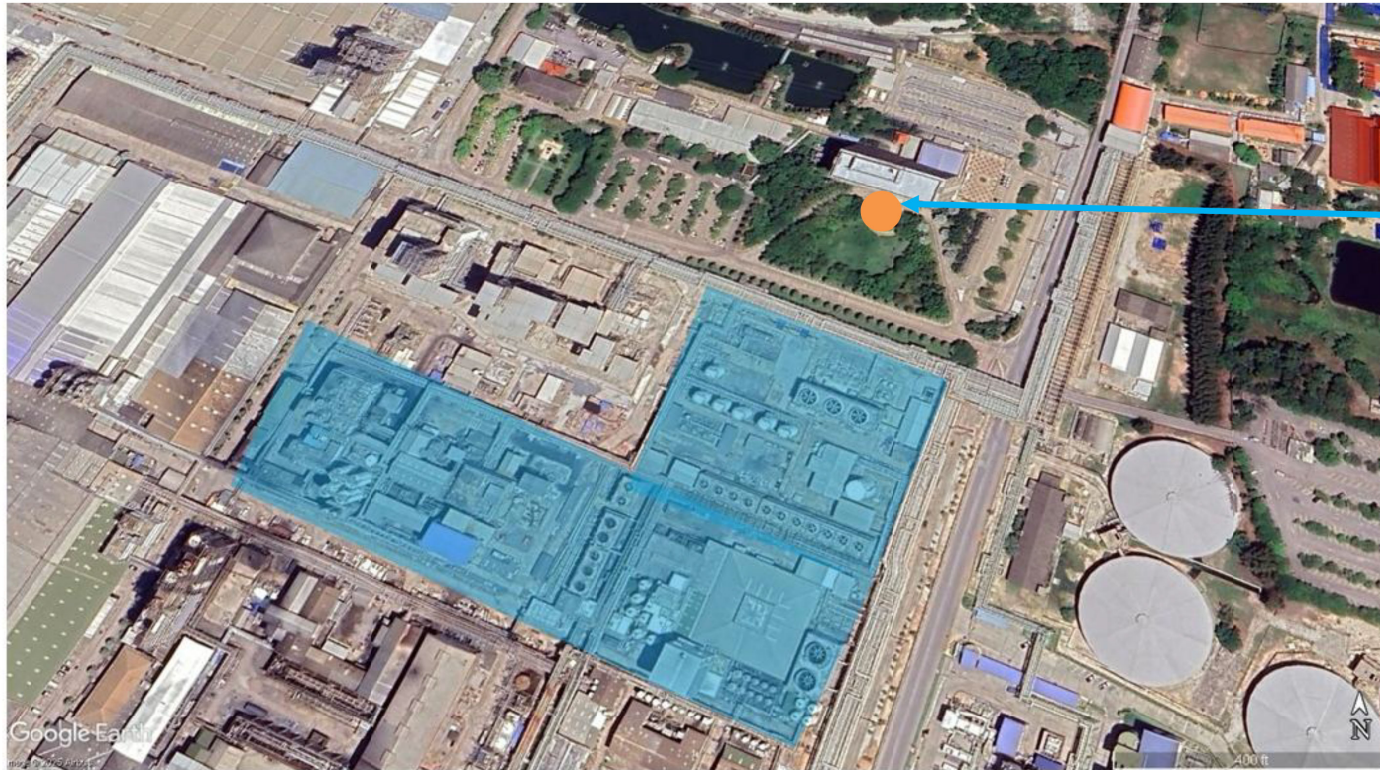
จากผลการตรวจวัดคุณภาพอากาศในบรรยากาศ บริเวณตึก 10 ปี ระหว่างวันที่ 3-10 กันยายน พ.ศ. 2568 พบว่า ปริมาณฝุ่นละอองรวม (TSP) เฉลี่ย 24 ชั่วโมง มีค่าอยู่ในช่วง 0.018-0.029 มิลลิกรัมต่อลูกบาศก์เมตร และ ปริมาณฝุ่นละอองขนาดเล็กไม่เกิน 10 ไมครอน (PM 10) เฉลี่ย 24 ชั่วโมง มีค่าอยู่ในช่วง 0.012-0.016 มิลลิกรัมต่อลูกบาศก์เมตร แสดงดังตารางที่ 3.4-1 และภาคผนวก ค-1

เมื่อนำผลตรวจวัดที่ได้มาเปรียบเทียบกับค่ามาตรฐานคุณภาพอากาศในบรรยากาศ ตามประกาศ คณะกรรมการสิ่งแวดล้อมแห่งชาติ ฉบับที่ 24 (พ.ศ. 2547) เรื่อง กำหนดมาตรฐานคุณภาพอากาศในบรรยากาศ โดยทั่วไป พบว่า คุณภาพอากาศในบรรยากาศที่ตรวจวัดได้บริเวณตึก 10 ปี ทั้งหมดมีค่าอยู่ในเกณฑ์มาตรฐานที่กำหนด

สำหรับผลการตรวจวัดความเร็วลมและทิศทางลม (Wind Speed and Wind Direction) พบว่า ส่วนใหญ่เป็นลมที่พัดมาจากทิศตะวันตกเฉียงเหนือ ค่อยไปทางทิศตะวันตก ซึ่งมีความเร็วลมเฉลี่ยอยู่ในช่วงระหว่าง น้อยกว่า 0.3-5.5 เมตรต่อวินาที และมีลมสงบคิดเป็นร้อยละ 35.12 เมตรต่อวินาที แสดงดังตารางที่ 3.4-2 และรูปที่

3.4-1 และภาคผนวก ค-1

รายงานผลการปฏิบัติตามมาตรการป้องกันและแก้ไขผลกระทบสิ่งแวดล้อม และมาตรการติดตามตรวจสอบผลกระทบสิ่งแวดล้อม
โครงการโรงงานผลิตเม็ดพลาสติกโพลีเอทิลีนชนิดความหนาแน่นสูง (HDPE) และชนิดที่มีน้ำหนักของโมเลกุลสูง (UHMW-PE)
(ภายหลังการขอเปลี่ยนแปลงรายละเอียดโครงการในรายงานการประเมินผลกระทบสิ่งแวดล้อม โครงการโรงงานผลิตเม็ดพลาสติกโพลีเอทิลีน
ชนิดความหนาแน่นสูง (HDPE) และชนิดที่มีน้ำหนักของโมเลกุลสูง (UHMW-PE) (ครั้งที่ 3)) ช่วงก่อสร้าง
ของบริษัท ไออาร์พีซี จำกัด (มหาชน) ระหว่างเดือนกรกฎาคม-ธันวาคม พ.ศ. 2568



ตึก 10 ปี
(GPS 47P 0751028, 1400638)

ภาพที่ 3.4-1 การตรวจวัดคุณภาพอากาศในบรรยากาศ ระหว่างเดือนสิงหาคม-กันยายน พ.ศ. 2568

รายงานผลการปฏิบัติตามมาตรการป้องกันและแก้ไขผลกระทบสิ่งแวดล้อม และมาตรการติดตามตรวจสอบผลกระทบสิ่งแวดล้อม
โครงการโรงงานผลิตเม็ดพลาสติกโพลีเอธิลีนชนิดความหนาแน่นสูง (HDPE) และชนิดที่มีน้ำหนักของโมเลกุลสูง (UHMW-PE)
(ภายหลังการขอเปลี่ยนแปลงรายละเอียดโครงการในรายงานการประเมินผลกระทบสิ่งแวดล้อม โครงการโรงงานผลิตเม็ดพลาสติกโพลีเอธิลีน
ชนิดความหนาแน่นสูง (HDPE) และชนิดที่มีน้ำหนักของโมเลกุลสูง (UHMW-PE) (ครั้งที่ 3)) ช่วงก่อสร้าง
ของบริษัท ไออาร์พีซี จำกัด (มหาชน) ระหว่างเดือนกรกฎาคม-ธันวาคม พ.ศ. 2568

ตารางที่ 3.4-1 ผลการตรวจวัดคุณภาพอากาศในบรรยากาศ ระหว่างเดือนสิงหาคม-กันยายน พ.ศ. 2568

สถานี	วันที่ตรวจวัด	ผลการตรวจวัด	
		Total Suspended Particulate (mg/m ³)	Particulate matter as PM 10 (mg/m ³)
ตึก 10 ปี (GPS 47P 0751028, 1400638)	3-4 ก.ย. 68	0.018	0.012
	4-5 ก.ย. 68	0.029	0.016
	5-6 ก.ย. 68	0.019	0.014
	6-7 ก.ย. 68	0.019	0.015
	7-8 ก.ย. 68	0.021	0.013
	8-9 ก.ย. 68	0.022	0.015
	9-10 ก.ย. 68	0.018	0.012
มาตรฐาน		0.33	0.12

มาตรฐาน : ประกาศคณะกรรมการสิ่งแวดล้อมแห่งชาติ ฉบับที่ 24 (พ.ศ. 2547) เรื่อง กำหนดมาตรฐานคุณภาพอากาศในบรรยากาศโดยทั่วไป

บริษัทผู้ตรวจวัดและวิเคราะห์ตัวอย่าง/ควบคุม
ผู้เก็บตัวอย่าง
ชื่อผู้ตรวจสอบ/ควบคุม
ชื่อผู้วิเคราะห์
เบอร์โทรศัพท์

บริษัท เอแอลเอส แลบลอราทอรี กรุ๊ป (ประเทศไทย) จำกัด
นายอนุรักษ ทองขจรศักดิ์
นายเดช ช้างชน
นางสาวธนิศา กุลสุริวงศ์
0-3304-8555

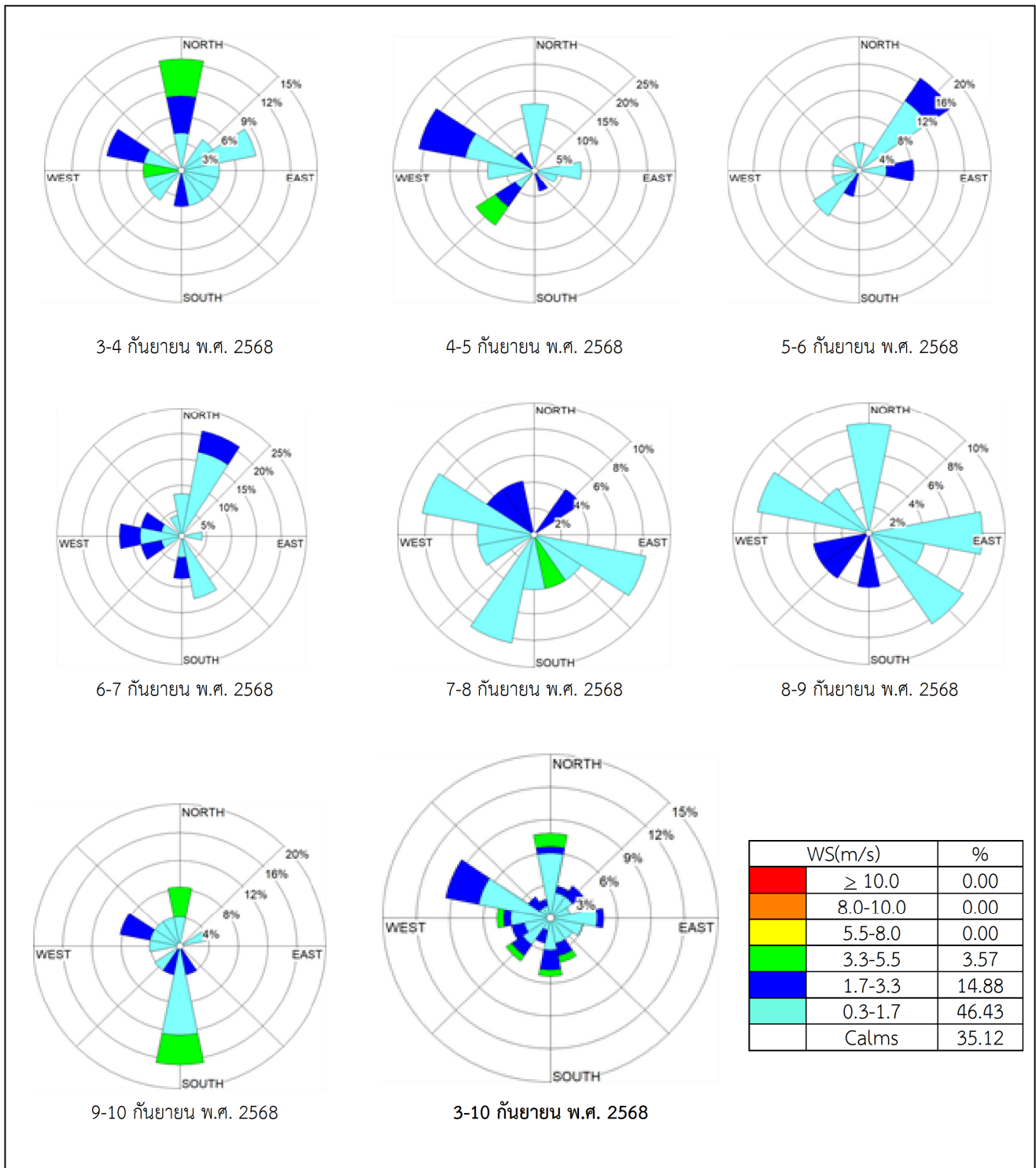
รายงานผลการปฏิบัติตามมาตรการป้องกันและแก้ไขผลกระทบสิ่งแวดล้อม และมาตรการติดตามตรวจสอบผลกระทบสิ่งแวดล้อม
โครงการโรงงานผลิตเม็ดพลาสติกโพลีเอธิลีนชนิดความหนาแน่นสูง (HDPE) และชนิดที่มีน้ำหนักของโมเลกุลสูง (UHMW-PE)
(ภายหลังการขอเปลี่ยนแปลงรายละเอียดโครงการในรายงานการประเมินผลกระทบสิ่งแวดล้อม โครงการโรงงานผลิตเม็ดพลาสติกโพลีเอธิลีน
ชนิดความหนาแน่นสูง (HDPE) และชนิดที่มีน้ำหนักของโมเลกุลสูง (UHMW-PE) (ครั้งที่ 3)) ช่วงก่อสร้าง
ของบริษัท ไออาร์พีซี จำกัด (มหาชน) ระหว่างเดือนกรกฎาคม-ธันวาคม พ.ศ. 2568

ตารางที่ 3.4-2 ผลการตรวจวัดความเร็วลมและทิศทางลม บริเวณตึก 10 ปี (GPS 47P 0751028, 1400638)

ระหว่างวันที่ 3-10 กันยายน พ.ศ. 2568

เวลา	3-4 ก.ย. 68		4-5 ก.ย. 68		5-6 ก.ย. 68		6-7 ก.ย. 68		7-8 ก.ย. 68		8-9 ก.ย. 68		9-10 ก.ย. 68	
	WS	WD	WS	WD	WS	WD	WS	WD	WS	WD	WS	WD	WS	WD
11:00-12:00 น.	0.5	NE	2.4	NW	2.6	E	1.1	WNW	0.0	-	0.4	SE	4.6	N
12:00-13:00 น.	1.9	N	0.0	-	0.3	SW	0.5	SSE	0.0	-	0.0	-	0.4	NNW
13:00-14:00 น.	4.4	W	0.9	ESE	0.0	-	0.5	E	0.0	-	0.6	N	3.6	S
14:00-15:00 น.	1.8	S	1.5	N	0.7	SW	1.3	W	0.0	-	0.0	-	0.8	S
15:00-16:00 น.	0.5	SE	0.3	N	0.0	-	3.1	WSW	3.6	SSE	0.2	-	2.9	SSE
16:00-17:00 น.	0.2	-	0.1	-	1.7	SSW	0.3	S	1.4	WNW	0.3	E	2.7	SSW
17:00-18:00 น.	1.4	E	1.0	E	0.0	-	1.6	WSW	1.0	SE	0.1	-	1.5	S
18:00-19:00 น.	0.3	SSE	0.0	-	0.4	N	2.9	S	0.2	-	1.1	SE	0.0	-
19:00-20:00 น.	1.0	ENE	2.0	SSE	0.0	-	0.6	N	2.1	NE	1.6	WNW	0.0	-
20:00-21:00 น.	1.2	ESE	0.6	N	1.1	WNW	1.6	SSE	1.3	S	1.2	ESE	0.0	-
21:00-22:00 น.	0.9	WSW	3.2	SW	0.2	-	1.9	W	1.6	ESE	1.4	E	0.0	-
22:00-23:00 น.	1.1	ENE	4.1	SW	0.0	-	0.0	-	2.3	NW	0.0	-	0.0	-
23:00-24:00 น.	0.3	WNW	0.3	SW	0.2	-	1.3	NNW	2.9	NNW	0.0	-	3.2	WNW
24:00-01:00 น.	0.2	-	1.4	W	0.1	-	1.6	SSE	1.4	W	0.1	-	1.1	ENE
01:00-02:00 น.	1.9	WNW	1.1	WNW	0.0	-	3.1	WNW	1.5	WNW	1.7	S	0.9	W
02:00-03:00 น.	1.4	N	2.1	WNW	0.0	-	0.2	-	0.0	-	1.1	NW	0.1	-
03:00-04:00 น.	0.2	-	2.7	WNW	1.6	NE	1.0	NNE	0.0	-	1.5	WNW	1.0	N
04:00-05:00 น.	3.6	N	0.6	WNW	1.2	NE	1.1	NNE	0.2	-	0.0	-	1.2	SW
05:00-06:00 น.	0.0	-	0.1	-	1.8	NE	0.2	-	0.3	ESE	1.7	SW	1.1	NW
06:00-07:00 น.	0.1	-	0.3	WNW	1.1	NE	1.0	NNE	1.6	SSW	0.4	N	1.5	S
07:00-08:00 น.	1.4	SW	1.6	W	0.6	E	1.7	NNE	0.1	-	0.0	-	0.3	WNW
08:00-09:00 น.	0.2	-	0.0	-	0.0	-	0.6	NNE	1.0	WSW	0.2	-	0.0	-
09:00-10:00 น.	0.1	-	0.0	-	0.0	-	1.5	N	1.6	SSW	0.0	-	0.0	-
10:00-11:00 น.	0.0	-	1.0	E	1.1	WSW	1.3	W	0.0	-	3.2	WSW	0.2	-
หน่วย	m/s	deg	m/s	deg	m/s	deg	m/s	deg	m/s	deg	m/s	deg	m/s	deg

รายงานผลการปฏิบัติตามมาตรการป้องกันและแก้ไขผลกระทบสิ่งแวดล้อม และมาตรการติดตามตรวจสอบผลกระทบสิ่งแวดล้อม
โครงการโรงงานผลิตเม็ดพลาสติกโพลีเอธิลีนชนิดความหนาแน่นสูง (HDPE) และชนิดที่มีน้ำหนักของโมเลกุลสูง (UHMW-PE)
(ภายหลังการขอเปลี่ยนแปลงรายละเอียดโครงการในรายงานการประเมินผลกระทบสิ่งแวดล้อม โครงการโรงงานผลิตเม็ดพลาสติกโพลีเอธิลีน
ชนิดความหนาแน่นสูง (HDPE) และชนิดที่มีน้ำหนักของโมเลกุลสูง (UHMW-PE) (ครั้งที่ 3)) ช่วงก่อสร้าง
ของบริษัท ไออาร์พีซี จำกัด (มหาชน) ระหว่างเดือนกรกฎาคม-ธันวาคม พ.ศ. 2568



รูปที่ 3.4-1 แสดงความเร็วและทิศทางลม บริเวณตึก 10 ปี (GPS 47P 0751028, 1400638)

ระหว่างวันที่ 3-10 กันยายน พ.ศ. 2568

2) เปรียบเทียบผลการตรวจวัดคุณภาพอากาศในบรรยากาศ ระหว่างปี พ.ศ. 2566-2568

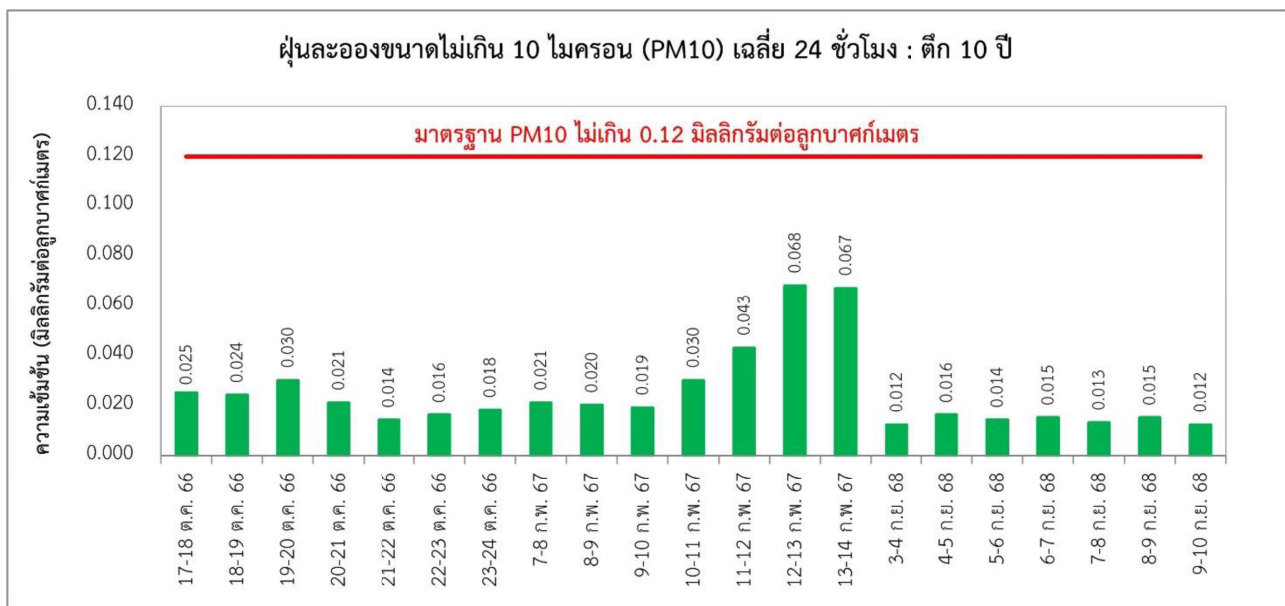
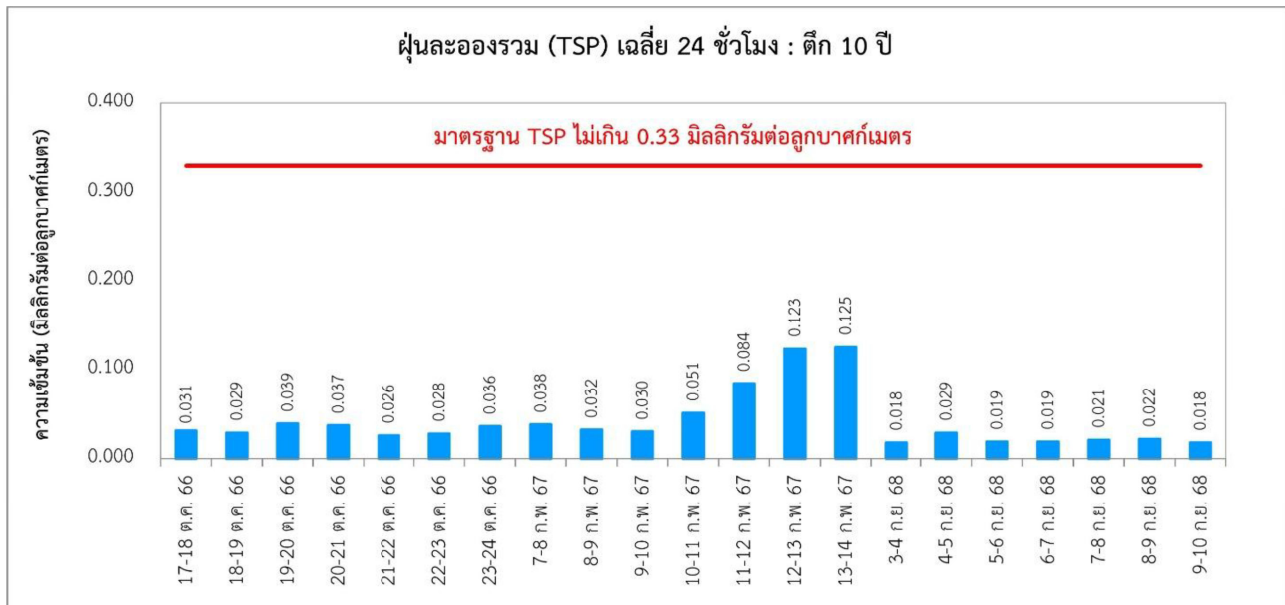
ผลการติดตามตรวจสอบคุณภาพอากาศในบรรยากาศ ระหว่างปี พ.ศ. 2566-2568 มีรายละเอียดแสดงดัง
ตารางที่ 3.4-3 และรูปที่ 3.4-2 สามารถสรุปได้ว่า คุณภาพอากาศในบรรยากาศส่วนใหญ่มีค่าใกล้เคียงกันและอยู่ใน
เกณฑ์มาตรฐานกำหนด

ตารางที่ 3.4-3 เปรียบเทียบผลการตรวจวัดคุณภาพอากาศในบรรยากาศ ระหว่างปี พ.ศ. 2566-2568

สถานี	วันที่ตรวจวัด	ผลการตรวจวัด	
		Total Suspended Particulate (mg/m ³)	Particulate matter as PM 10 (mg/m ³)
ตึก 10 ปี (GPS 47P 0751028, 1400638)	17-18 ต.ค. 66	0.031	0.025
	18-19 ต.ค. 66	0.029	0.024
	19-20 ต.ค. 66	0.039	0.030
	20-21 ต.ค. 66	0.037	0.021
	21-22 ต.ค. 66	0.026	0.014
	22-23 ต.ค. 66	0.028	0.016
	23-24 ต.ค. 66	0.036	0.018
	7-8 ก.พ. 67	0.038	0.021
	8-9 ก.พ. 67	0.032	0.020
	9-10 ก.พ. 67	0.030	0.019
	10-11 ก.พ. 67	0.051	0.030
	11-12 ก.พ. 67	0.084	0.043
	12-13 ก.พ. 67	0.123	0.068
	13-14 ก.พ. 67	0.125	0.067
	3-4 ก.ย. 68	0.018	0.012
	4-5 ก.ย. 68	0.029	0.016
	5-6 ก.ย. 68	0.019	0.014
	6-7 ก.ย. 68	0.019	0.015
	7-8 ก.ย. 68	0.021	0.013
	8-9 ก.ย. 68	0.022	0.015
	9-10 ก.ย. 68	0.018	0.012
มาตรฐาน		0.33	0.12

มาตรฐาน : ประกาศคณะกรรมการสิ่งแวดล้อมแห่งชาติ ฉบับที่ 24 (พ.ศ. 2547) เรื่อง กำหนดมาตรฐานคุณภาพอากาศใน
บรรยากาศโดยทั่วไป

รายงานผลการปฏิบัติตามมาตรการป้องกันและแก้ไขผลกระทบสิ่งแวดล้อม และมาตรการติดตามตรวจสอบผลกระทบสิ่งแวดล้อม
โครงการโรงงานผลิตเม็ดพลาสติกโพลีเอธิลีนชนิดความหนาแน่นสูง (HDPE) และชนิดที่มีน้ำหนักของโมเลกุลสูง (UHMW-PE)
(ภายหลังการขอเปลี่ยนแปลงรายละเอียดโครงการในรายงานการประเมินผลกระทบสิ่งแวดล้อม โครงการโรงงานผลิตเม็ดพลาสติกโพลีเอธิลีน
ชนิดความหนาแน่นสูง (HDPE) และชนิดที่มีน้ำหนักของโมเลกุลสูง (UHMW-PE) (ครั้งที่ 3)) ช่วงก่อสร้าง
ของบริษัท ไออาร์พีซี จำกัด (มหาชน) ระหว่างเดือนกรกฎาคม-ธันวาคม พ.ศ. 2568



รูปที่ 3.4-2 เปรียบเทียบผลการตรวจวัดคุณภาพอากาศในบรรยากาศ ระหว่างปี พ.ศ. 2566-2568

3.4.2 ระดับเสียงโดยทั่วไป

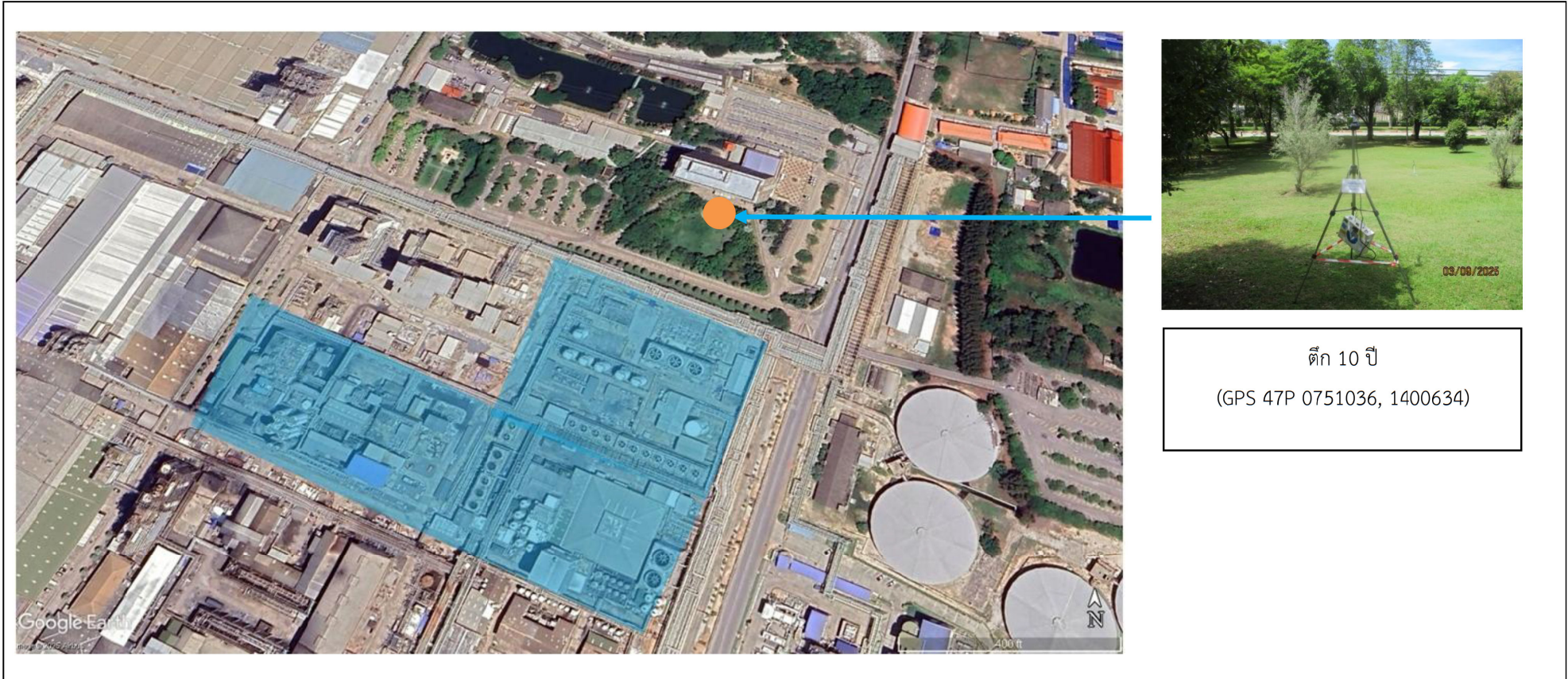
การติดตามตรวจสอบระดับเสียงโดยทั่วไป ได้ดำเนินการตรวจวัดระดับเสียงสูงสุด (L_{max}) และระดับเสียงเฉลี่ยตลอดระยะเวลาการทำงาน 8 ชั่วโมง (L_{eq} 8 hrs) บริเวณตึก 10 ปี โดยทำการตรวจวัดทุก 6 เดือน/ครั้ง ครั้งละ 7 วันต่อเนื่องกัน แสดงดังภาพที่ 3.4-2 มีรายละเอียดดังต่อไปนี้

1) ผลการตรวจวัดระดับเสียงโดยทั่วไป ระหว่างเดือนสิงหาคม-กันยายน พ.ศ. 2568

จากผลการตรวจวัดระดับเสียงโดยทั่วไป บริเวณตึก 10 ปี ระหว่างวันที่ 3-10 กันยายน พ.ศ. 2568 พบว่าระดับเสียงเฉลี่ย 8 ชั่วโมง (L_{eq} 8 hrs) มีค่าอยู่ในช่วง 64.6-66.4 เดซิเบล (เอ) และระดับเสียงสูงสุด (L_{max}) มีค่าอยู่ในช่วง 75.2-80.7 เดซิเบล (เอ) แสดงดังตารางที่ 3.4-4 และภาคผนวก ค-2

เมื่อนำผลการตรวจวัดระดับเสียงโดยทั่วไป บริเวณตึก 10 ปี ที่ตรวจวัดได้มาเทียบกับมาตรฐานตามประกาศกระทรวงอุตสาหกรรม เรื่อง มาตรการคุ้มครองความปลอดภัยในการประกอบกิจการโรงงานเกี่ยวกับสภาวะแวดล้อมในการทำงาน พ.ศ. 2546 หมวด 3 เสียง (กำหนดให้พนักงานที่ปฏิบัติงาน 8 ชั่วโมง ได้รับระดับเสียงเฉลี่ยตลอดเวลาการทำงานไม่เกิน 90 เดซิเบล (เอ) และห้ามมิให้บุคคลเข้าไปในบริเวณที่มีเสียงดังเกินกว่า 140 เดซิเบล (เอ)) พบว่า สถานที่ทำการตรวจวัดมีระดับเสียงเฉลี่ย 8 ชั่วโมง (L_{eq} 8 hrs) และระดับเสียงสูงสุด (L_{max}) อยู่ในเกณฑ์มาตรฐานดังกล่าวกำหนด

รายงานผลการปฏิบัติตามมาตรการป้องกันและแก้ไขผลกระทบสิ่งแวดล้อม และมาตรการติดตามตรวจสอบผลกระทบสิ่งแวดล้อม
โครงการโรงงานผลิตเม็ดพลาสติกโพลีเอทิลีนชนิดความหนาแน่นสูง (HDPE) และชนิดที่มีน้ำหนักของโมเลกุลสูง (UHMW-PE)
(ภายหลังการขอเปลี่ยนแปลงรายละเอียดโครงการในรายงานการประเมินผลกระทบสิ่งแวดล้อม โครงการโรงงานผลิตเม็ดพลาสติกโพลีเอทิลีน
ชนิดความหนาแน่นสูง (HDPE) และชนิดที่มีน้ำหนักของโมเลกุลสูง (UHMW-PE) (ครั้งที่ 3)) ช่วงก่อสร้าง
ของบริษัท ไออาร์พีซี จำกัด (มหาชน) ระหว่างเดือนกรกฎาคม-ธันวาคม พ.ศ. 2568



ภาพที่ 3.4-2 การตรวจวัดระดับเสี่ยงโดยทั่วไป ระหว่างเดือนสิงหาคม-กันยายน พ.ศ. 2568

รายงานผลการปฏิบัติตามมาตรการป้องกันและแก้ไขผลกระทบสิ่งแวดล้อม และมาตรการติดตามตรวจสอบผลกระทบสิ่งแวดล้อม
โครงการโรงงานผลิตเม็ดพลาสติกโพลีเอธิลีนชนิดความหนาแน่นสูง (HDPE) และชนิดที่มีน้ำหนักของโมเลกุลสูง (UHMW-PE)
(ภายหลังการขอเปลี่ยนแปลงรายละเอียดโครงการในรายงานการประเมินผลกระทบสิ่งแวดล้อม โครงการโรงงานผลิตเม็ดพลาสติกโพลีเอธิลีน
ชนิดความหนาแน่นสูง (HDPE) และชนิดที่มีน้ำหนักของโมเลกุลสูง (UHMW-PE) (ครั้งที่ 3)) ช่วงก่อสร้าง
ของบริษัท ไออาร์พีซี จำกัด (มหาชน) ระหว่างเดือนกรกฎาคม-ธันวาคม พ.ศ. 2568

ตารางที่ 3.4-4 ผลการตรวจวัดระดับเสียงโดยทั่วไป ระหว่างเดือนสิงหาคม-กันยายน พ.ศ. 2568

สถานีตรวจวัด	วันที่ทำการตรวจวัด	ผลการตรวจวัด (dB(A))	
		ระดับเสียงเฉลี่ย 8 ชั่วโมง (Leq 8 hrs)	ระดับเสียงสูงสุด (Lmax)
ตึก 10 ปี (GPS 47P 0751043, 1400634)	3 ก.ย. 68	65.3	78.2
	4 ก.ย. 68	65.0	80.7
	5 ก.ย. 68	64.8	79.8
	6 ก.ย. 68	66.4	80.3
	7 ก.ย. 68	64.6	75.2
	8 ก.ย. 68	66.4	76.6
	9 ก.ย. 68	65.8	76.0
มาตรฐาน		≤90	≤140

มาตรฐาน : ประกาศกระทรวงอุตสาหกรรม เรื่อง มาตรการคุ้มครองความปลอดภัยในการประกอบกิจการโรงงานเกี่ยวกับ
สภาวะแวดล้อมในการทำงาน พ.ศ. 2546 หมวด 3 เสียง

หมายเหตุ : เนื่องจากมาตรฐานระดับเสียงโดยทั่วไป ไม่มีกำหนดค่ามาตรฐานระดับเสียงเฉลี่ย 8 ชั่วโมง ไว้เพื่อควบคุม จึงนำผล
ตรวจวัดมาเทียบเคียงกับเกณฑ์มาตรฐานตามประกาศกระทรวงอุตสาหกรรม พ.ศ. 2546

บริษัทผู้ตรวจวัดและวิเคราะห์ตัวอย่าง/ควบคุม	บริษัท เอแอลเอส แลบลอราทอรี กรุ๊ป (ประเทศไทย) จำกัด
ผู้เก็บตัวอย่าง	นายอนุรักษ ทองขจรศักดิ์
ชื่อผู้ตรวจสอบ/ควบคุม	นายสุพจน์ สลามเต๊ะ
ชื่อผู้วิเคราะห์	นางสาวธนิศา กุลสุริวงศ์
เบอร์โทรศัพท์	0-3304-8555

2) เปรียบเทียบผลการตรวจวัดระดับเสียงโดยทั่วไป ระหว่างปี พ.ศ. 2566-2568

ผลการตรวจวัดระดับเสียงโดยทั่วไป บริเวณตึก 10 ปี ระหว่างปี พ.ศ. 2566-2568 แสดงดังตารางที่ 3.4-5
และรูปที่ 3.4-3 พบว่า ระดับเสียงเฉลี่ย 8 ชั่วโมง (Leq 8 hrs) และระดับเสียงสูงสุด (Lmax) มีค่าอยู่ในเกณฑ์
มาตรฐานกำหนด เมื่อนำมาเทียบเคียงกับมาตรฐานตามประกาศกระทรวงอุตสาหกรรม เรื่อง มาตรการคุ้มครอง
ความปลอดภัยในการประกอบกิจการโรงงานเกี่ยวกับสภาวะแวดล้อมในการทำงาน พ.ศ. 2546 หมวด 3 เสียง
และผลตรวจวัดส่วนใหญ่มีค่าใกล้เคียงกัน

รายงานผลการปฏิบัติตามมาตรการป้องกันและแก้ไขผลกระทบสิ่งแวดล้อม และมาตรการติดตามตรวจสอบผลกระทบสิ่งแวดล้อม
โครงการโรงงานผลิตเม็ดพลาสติกโพลีเอธิลีนชนิดความหนาแน่นสูง (HDPE) และชนิดที่มีน้ำหนักของโมเลกุลสูง (UHMW-PE)
(ภายหลังการขอเปลี่ยนแปลงรายละเอียดโครงการในรายงานการประเมินผลกระทบสิ่งแวดล้อม โครงการโรงงานผลิตเม็ดพลาสติกโพลีเอธิลีน
ชนิดความหนาแน่นสูง (HDPE) และชนิดที่มีน้ำหนักของโมเลกุลสูง (UHMW-PE) (ครั้งที่ 3)) ช่วงก่อสร้าง
ของบริษัท ไออาร์พีซี จำกัด (มหาชน) ระหว่างเดือนกรกฎาคม-ธันวาคม พ.ศ. 2568

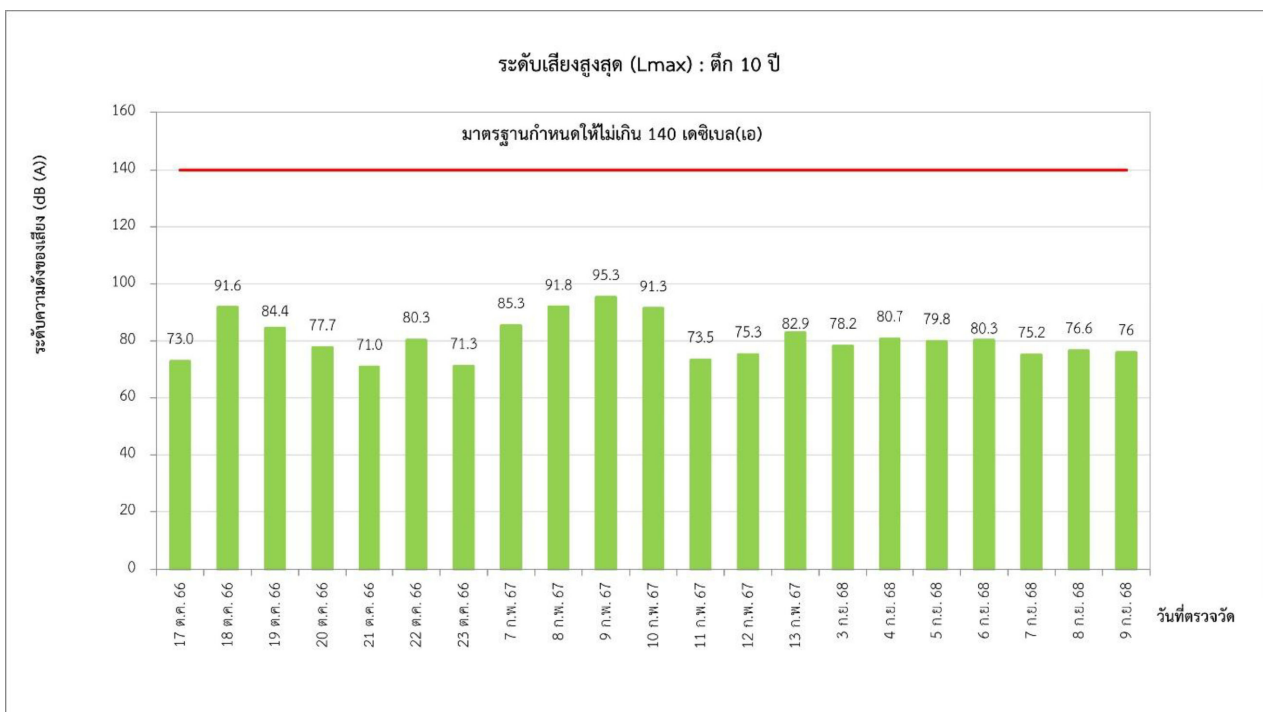
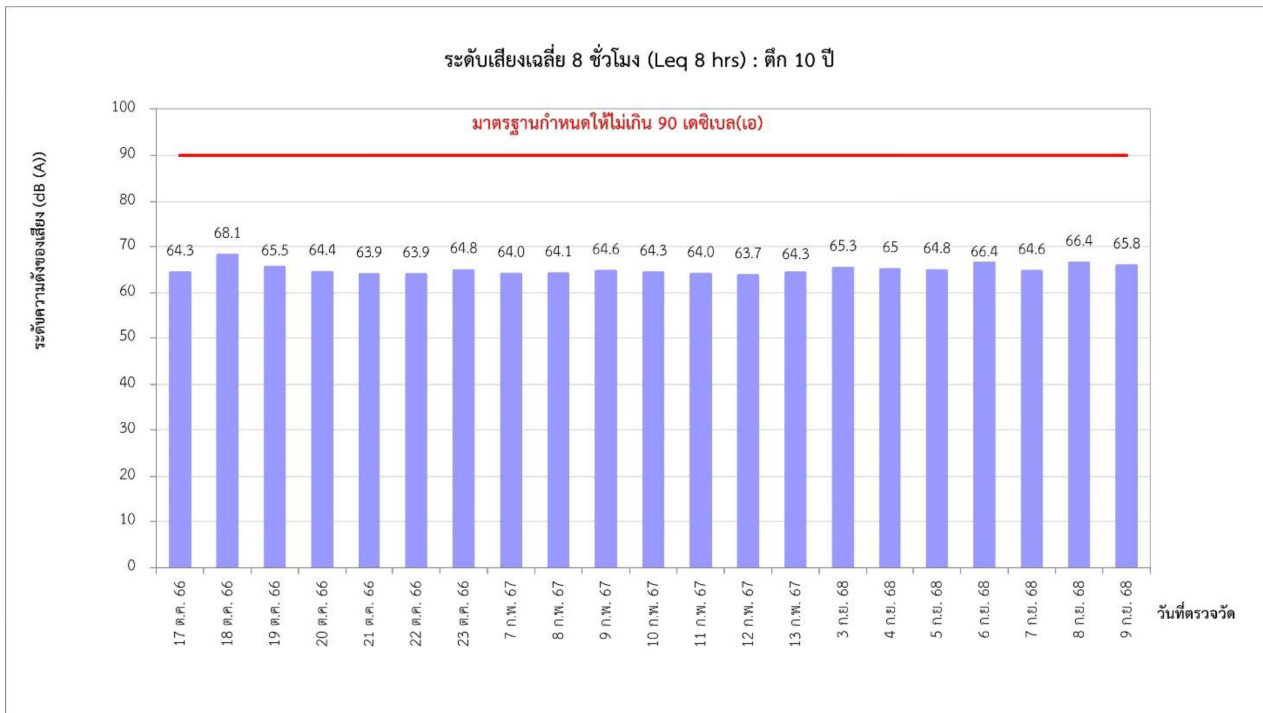
ตารางที่ 3.4-5 เปรียบเทียบผลการตรวจวัดระดับเสียงโดยทั่วไป ระหว่างปี พ.ศ. 2566-2568

สถานีตรวจวัด	วันที่ทำการตรวจวัด	ผลการตรวจวัด (dB(A))	
		ระดับเสียงเฉลี่ย 8 ชั่วโมง (Leq 8 hrs)	ระดับเสียงสูงสุด (Lmax)
ตึก 10 ปี (GPS 47P 0751036, 1400634)	17 ต.ค. 66	64.3	73.0
	18 ต.ค. 66	68.1	91.6
	19 ต.ค. 66	65.5	84.4
	20 ต.ค. 66	64.4	77.7
	21 ต.ค. 66	63.9	71.0
	22 ต.ค. 66	63.9	80.3
	23 ต.ค. 66	64.8	71.3
	7 ก.พ. 67	64.0	85.3
	8 ก.พ. 67	64.1	91.8
	9 ก.พ. 67	64.6	95.3
	10 ก.พ. 67	64.3	91.3
	11 ก.พ. 67	64.0	73.5
	12 ก.พ. 67	63.7	75.3
	13 ก.พ. 67	64.3	82.9
	3 ก.ย. 68	65.3	78.2
	4 ก.ย. 68	65.0	80.7
	5 ก.ย. 68	64.8	79.8
	6 ก.ย. 68	66.4	80.3
	7 ก.ย. 68	64.6	75.2
	8 ก.ย. 68	66.4	76.6
	9 ก.ย. 68	65.8	76.0
มาตรฐาน		≤90	≤140

มาตรฐาน : ประกาศกระทรวงอุตสาหกรรม เรื่อง มาตรการคุ้มครองความปลอดภัยในการประกอบกิจการโรงงานเกี่ยวกับ
สภาวะแวดล้อมในการทำงาน พ.ศ. 2546 หมวด 3 เสียง

หมายเหตุ : เนื่องจากมาตรฐานระดับเสียงโดยทั่วไป ไม่มีกำหนดค่ามาตรฐานระดับเสียงเฉลี่ย 8 ชั่วโมง ไว้เพื่อควบคุม จึงนำผล
ตรวจวัดมาเทียบเคียงกับเกณฑ์มาตรฐานตามประกาศกระทรวงอุตสาหกรรม พ.ศ. 2546

รายงานผลการปฏิบัติตามมาตรการป้องกันและแก้ไขผลกระทบสิ่งแวดล้อม และมาตรการติดตามตรวจสอบผลกระทบสิ่งแวดล้อม
โครงการโรงงานผลิตเม็ดพลาสติกโพลีเอธิลีนชนิดความหนาแน่นสูง (HDPE) และชนิดที่มีน้ำหนักของโมเลกุลสูง (UHMW-PE)
(ภายหลังการขอเปลี่ยนแปลงรายละเอียดโครงการในรายงานการประเมินผลกระทบสิ่งแวดล้อม โครงการโรงงานผลิตเม็ดพลาสติกโพลีเอธิลีน
ชนิดความหนาแน่นสูง (HDPE) และชนิดที่มีน้ำหนักของโมเลกุลสูง (UHMW-PE) (ครั้งที่ 3)) ช่วงก่อสร้าง
ของบริษัท ไออาร์พีซี จำกัด (มหาชน) ระหว่างเดือนกรกฎาคม-ธันวาคม พ.ศ. 2568



รูปที่ 3.4-3 เปรียบเทียบผลการตรวจวัดระดับเสียงโดยทั่วไป ระหว่างปี พ.ศ. 2566-2568

3.4.3 คมนาคม

1) การดำเนินการ

- มาตรการกำหนดให้บันทึกสถิติการเกิดอุบัติเหตุจากการคมนาคมขนส่งของโครงการ บริเวณพื้นที่ก่อสร้างและเส้นทางการขนส่งวัสดุ/อุปกรณ์ก่อสร้าง พร้อมทั้งระบุสาเหตุ การแก้ไข และวิธีการป้องกันไม่ให้เกิดซ้ำ เพื่อใช้เป็นแนวทางในการกำหนดมาตรการลดอุบัติเหตุต่อไป โดยดำเนินการทุกเดือน และรายงานผลทุก 6 เดือน
- บันทึกปริมาณรถขนส่งเข้า-ออกพื้นที่ก่อสร้าง โดยดำเนินการทุกเดือน และรายงานผลทุก 6 เดือน

2) ผลการดำเนินการ

- โครงการได้รวบรวมข้อมูลบันทึกสถิติการเกิดอุบัติเหตุ บริเวณพื้นที่ก่อสร้างและเส้นทางการขนส่งวัสดุ/อุปกรณ์ก่อสร้าง โดยในระหว่างเดือนสิงหาคม-กันยายน พ.ศ. 2568 ช่วงก่อสร้าง พบว่า ไม่มีการเกิดอุบัติเหตุจากการคมนาคมขนส่งของโครงการ รายละเอียดแสดงดังภาคผนวก ข-22
- โครงการได้รวบรวมข้อมูลบันทึกปริมาณรถขนส่งเข้า-ออกพื้นที่ก่อสร้าง โดยในระหว่างเดือนสิงหาคม-กันยายน พ.ศ. 2568 ในช่วงก่อสร้างไว้เรียบร้อยแล้ว รายละเอียดแสดงดังภาคผนวก ข-36

3.4.4 กากของเสีย

1) การดำเนินการ

มาตรการกำหนดให้จัดทำรายงานสรุปปริมาณกากของเสียแต่ละชนิดบริเวณพื้นที่ก่อสร้าง พร้อมทั้งบันทึกรายละเอียดเกี่ยวกับปริมาณ การเก็บรวบรวม การจัดส่ง และการจัดการของเสียที่เกิดขึ้นจากการดำเนินงานของโครงการ พร้อมทั้งแนบสำเนาการได้รับอนุญาตนำกากของเสียไปกำจัดประกอบไว้ในรายงาน โดยระบุสัดส่วนกากของเสียที่นำกลับมาใช้ใหม่ (Recycle) ต่อปริมาณกากของเสียทั้งหมด โดยดำเนินการทุกเดือน และรายงานผลทุก 6 เดือน

2) ผลการดำเนินการ

โครงการมีการจัดทำรายงานสรุปปริมาณกากของเสียแต่ละชนิด และรวบรวมเอกสารการจัดการของเสียที่เกิดขึ้นจากการดำเนินงานของโครงการในช่วงก่อสร้าง ระหว่างเดือนสิงหาคม-กันยายน พ.ศ. 2568 ไว้เรียบร้อยแล้ว รายละเอียดแสดงดังภาคผนวก ข-37

3.4.5 สภาพเศรษฐกิจ-สังคม

1) การดำเนินการ

มาตรการกำหนดให้รวบรวมข้อมูลการร้องเรียนจากการก่อสร้างโครงการ พร้อมผลการดำเนินการแก้ไข ปัญหาและมาตรการที่กำหนดเพิ่มเติมเพื่อป้องกันการเกิดซ้ำไว้ทุกครั้ง โดยดำเนินการรวบรวมผลทุกเดือน และเสนอ ต่อ สผ. ทุกๆ 6 เดือน

2) ผลการดำเนินการ

โครงการได้รวบรวมข้อมูลสรุปการแจ้งข้อร้องเรียนของประชาชน ที่เกิดขึ้นจากการดำเนินงานของ โครงการในช่วงก่อสร้างและระหว่างเดือนกรกฎาคม-ธันวาคม พ.ศ. 2568 ซึ่งไม่พบว่ามีข้อร้องเรียนจากการก่อสร้าง โครงการ รายละเอียดแสดงดังภาคผนวก ข-15

3.4.6 อาชีวอนามัย และความปลอดภัย

1) การดำเนินการ

- มาตรการกำหนดให้รวบรวมข้อมูลบันทึกสถิติการเกิดเหตุฉุกเฉิน หรืออุบัติเหตุ บริเวณพื้นที่ก่อสร้าง โดยระบุสาเหตุ ความสูญเสีย ลักษณะการเกิดความเสียหาย วิธีการแก้ไข และวิธีการป้องกันไม่ให้เกิดเหตุซ้ำ โดยดำเนินการรวบรวมผลทุกเดือน และเสนอต่อ สผ. ทุกๆ 6 เดือน

- รวบรวมสถิติการเจ็บป่วยของพนักงาน โดยดำเนินการรวบรวมผลทุกเดือน และเสนอต่อ สผ. ทุกๆ 6 เดือน

2) ผลการดำเนินการ

- โครงการได้รวบรวมข้อมูลบันทึกสถิติการเกิดเหตุฉุกเฉิน หรืออุบัติเหตุ บริเวณพื้นที่ก่อสร้างที่เกิดขึ้น จากการดำเนินงานของโครงการในช่วงก่อสร้าง ระหว่างเดือนสิงหาคม-กันยายน พ.ศ. 2568 พบว่า ไม่มีการเกิดเหตุ ฉุกเฉิน หรืออุบัติเหตุ จากการก่อสร้างโครงการ รายละเอียดแสดงดังภาคผนวก ข-22

- โครงการได้รวบรวมข้อมูลสถิติการลาป่วยของพนักงาน ในช่วงก่อสร้าง ระหว่างเดือนสิงหาคม- กันยายน พ.ศ. 2568 ไว้เรียบร้อยแล้ว รายละเอียดแสดงดังภาคผนวก ข-38

บทที่ 4

สรุปผลการปฏิบัติตามมาตรการป้องกันและแก้ไข
ผลกระทบสิ่งแวดล้อม และมาตรการติดตาม
ตรวจสอบผลกระทบสิ่งแวดล้อม

บทที่ 4

สรุปผลการปฏิบัติตามมาตรการป้องกันและแก้ไขผลกระทบสิ่งแวดล้อม และมาตรการติดตามตรวจสอบผลกระทบสิ่งแวดล้อม

4.1 มาตรการป้องกันและแก้ไขผลกระทบสิ่งแวดล้อม

บริษัท เอแอลเอส แลบอราทอรี กรุ๊ป (ประเทศไทย) จำกัด ได้ตรวจสอบการปฏิบัติตามมาตรการป้องกันและแก้ไขผลกระทบสิ่งแวดล้อม ของโครงการโรงงานผลิตเม็ดพลาสติกโพลีเอทิลีนชนิดความหนาแน่นสูง (HDPE) และชนิดที่มีน้ำหนักของโมเลกุลสูง (UHMW-PE) (ภายหลังการขอเปลี่ยนแปลงรายละเอียดโครงการในรายงานการประเมินผลกระทบสิ่งแวดล้อม โครงการโรงงานผลิตเม็ดพลาสติกโพลีเอทิลีนชนิดความหนาแน่นสูง (HDPE) และชนิดที่มีน้ำหนักของโมเลกุลสูง (UHMW-PE) (ครั้งที่ 3)) ช่วงก่อสร้าง ของบริษัท ไออาร์พีซี จำกัด (มหาชน) ระหว่างเดือนกรกฎาคม-ธันวาคม พ.ศ. 2568 ทั้งนี้ โครงการได้ดำเนินการช่วงก่อสร้าง ตั้งแต่เดือนสิงหาคม-กันยายน พ.ศ. 2568 การนำเสนอข้อมูลผลการติดตามตรวจสอบผลกระทบสิ่งแวดล้อมในเล่มรายงานฯ จะเป็นข้อมูลช่วงก่อสร้าง ตั้งแต่เดือนสิงหาคม-กันยายน พ.ศ. 2568 เท่านั้น พบว่า โครงการดำเนินการครบถ้วนและได้ยึดถือปฏิบัติตามมาตรการฯ ที่ระบุไว้ในรายงานการวิเคราะห์ผลกระทบสิ่งแวดล้อมอย่างเคร่งครัด

4.2 มาตรการติดตามตรวจสอบผลกระทบสิ่งแวดล้อม

การปฏิบัติตามมาตรการติดตามตรวจสอบผลกระทบสิ่งแวดล้อม โครงการโรงงานผลิตเม็ดพลาสติกโพลีเอทิลีนชนิดความหนาแน่นสูง (HDPE) และชนิดที่มีน้ำหนักของโมเลกุลสูง (UHMW-PE) (ภายหลังการขอเปลี่ยนแปลงรายละเอียดโครงการในรายงานการประเมินผลกระทบสิ่งแวดล้อม โครงการโรงงานผลิตเม็ดพลาสติกโพลีเอทิลีนชนิดความหนาแน่นสูง (HDPE) และชนิดที่มีน้ำหนักของโมเลกุลสูง (UHMW-PE) (ครั้งที่ 3)) ช่วงก่อสร้าง ของบริษัท ไออาร์พีซี จำกัด (มหาชน) ระหว่างเดือนกรกฎาคม-ธันวาคม พ.ศ. 2568 ทั้งนี้ โครงการได้ดำเนินการในช่วงก่อสร้าง ตั้งแต่เดือนสิงหาคม-กันยายน พ.ศ. 2568 การนำเสนอข้อมูลผลการติดตามตรวจสอบผลกระทบสิ่งแวดล้อมในเล่มรายงานฯ จะเป็นข้อมูลช่วงก่อสร้าง ตั้งแต่เดือนสิงหาคม-กันยายน พ.ศ. 2568 เท่านั้น สามารถสรุปได้ดังตารางที่ 4.2-1

รายงานผลการปฏิบัติตามมาตรการป้องกันและแก้ไขผลกระทบสิ่งแวดล้อม และมาตรการติดตามตรวจสอบผลกระทบสิ่งแวดล้อม
โครงการโรงงานผลิตเม็ดพลาสติกโพลีเอทิลีนชนิดความหนาแน่นสูง (HDPE) และชนิดที่มีน้ำหนักของโมเลกุลสูง (UHMW-PE)
(ภายหลังการขอเปลี่ยนแปลงรายละเอียดโครงการในรายงานการประเมินผลกระทบสิ่งแวดล้อม โครงการโรงงานผลิตเม็ดพลาสติกโพลีเอทิลีน
ชนิดความหนาแน่นสูง (HDPE) และชนิดที่มีน้ำหนักของโมเลกุลสูง (UHMW-PE) (ครั้งที่ 3)) ช่วงก่อสร้าง
ของบริษัท ไออาร์พีซี จำกัด (มหาชน) ระหว่างเดือนกรกฎาคม-ธันวาคม พ.ศ. 2568

ตารางที่ 4.2-1 สรุปผลการปฏิบัติตามมาตรการติดตามตรวจสอบผลกระทบสิ่งแวดล้อม (ช่วงก่อสร้าง) ระหว่างเดือนกรกฎาคม-ธันวาคม พ.ศ. 2568

คุณภาพสิ่งแวดล้อม	มาตรการติดตามตรวจสอบคุณภาพสิ่งแวดล้อม			ผลการติดตามตรวจสอบ	ผ่านมาตรฐาน / ปัญหา / อุปสรรค/การแก้ไข
	จุดที่ตรวจวัด	ดัชนีที่ตรวจวัด	ความถี่		
1. คุณภาพอากาศ ในบรรยากาศ (ตรวจวัดเพิ่มเติม นอกเหนือ มาตรการฯ กำหนด)	● ตึก 10 ปี	- ฝุ่นละอองรวม (TSP) 24 ชั่วโมง - ฝุ่นละอองขนาดไม่เกิน 10 ไมครอน (PM 10) - ความเร็วและทิศทางลม (Wind Speed and Wind Direction) และบันทึกสภาพทั่วไปที่ สังเกตได้ระหว่างการตรวจวัด เพื่อใช้เป็นข้อมูลประกอบ	ทุก 6 เดือน ครั้งละ 7 วัน ต่อเนื่อง	- 0.018-0.029 มิลลิกรัมต่อลูกบาศก์เมตร - 0.012-0.016 มิลลิกรัมต่อลูกบาศก์เมตร - ส่วนใหญ่เป็นลมที่พัดมาจากทิศตะวันตกเฉียงเหนือ ค่อยไป ทางทิศตะวันตก ซึ่งมีความเร็วลมเฉลี่ยอยู่ในช่วงระหว่างน้อย กว่า 0.3-5.5 เมตรต่อวินาที และมีลมสงบคิดเป็นร้อยละ 35.12 เมตรต่อวินาที	- ผลการตรวจวัดมีค่าอยู่ใน เกณฑ์มาตรฐานที่กำหนด
2. เสียง	● ตึก 10 ปี	- ระดับเสียงสูงสุด (Lmax) - ระดับเสียงเฉลี่ยตลอดระยะเวลาการทำงาน (Equivalent continuous sound pressure level; Leq) (8 hr.)	ทุก 6 เดือน ครั้งละ 7 วัน ต่อเนื่อง	- 75.2-80.7 เดซิเบล(เอ) - 64.6-66.4 เดซิเบล(เอ)	- ผลการตรวจวัดมีค่าอยู่ใน เกณฑ์มาตรฐานที่กำหนด

รายงานผลการปฏิบัติตามมาตรการป้องกันและแก้ไขผลกระทบสิ่งแวดล้อม และมาตรการติดตามตรวจสอบผลกระทบสิ่งแวดล้อม
 โครงการโรงงานผลิตเม็ดพลาสติกโพลีเอทิลีนชนิดความหนาแน่นสูง (HDPE) และชนิดที่มีน้ำหนักของโมเลกุลสูง (UHMW-PE)
 (ภายหลังการขอเปลี่ยนแปลงรายละเอียดโครงการในรายงานการประเมินผลกระทบสิ่งแวดล้อม โครงการโรงงานผลิตเม็ดพลาสติกโพลีเอทิลีน
 ชนิดความหนาแน่นสูง (HDPE) และชนิดที่มีน้ำหนักของโมเลกุลสูง (UHMW-PE) (ครั้งที่ 3)) ช่วงก่อสร้าง
 ของบริษัท ไออาร์พีซี จำกัด (มหาชน) ระหว่างเดือนกรกฎาคม-ธันวาคม พ.ศ. 2568

ตารางที่ 4.2-1 (ต่อ) สรุปผลการปฏิบัติตามมาตรการติดตามตรวจสอบผลกระทบสิ่งแวดล้อม (ช่วงก่อสร้าง) ระหว่างเดือนกรกฎาคม-ธันวาคม พ.ศ. 2568

คุณภาพสิ่งแวดล้อม	มาตรการติดตามตรวจสอบคุณภาพสิ่งแวดล้อม			ผลการติดตามตรวจสอบ	ผ่านมาตรฐาน / ปัญหา / อุปสรรค/การแก้ไข
	จุดที่ตรวจวัด	ดัชนีที่ตรวจวัด	ความถี่		
3. คมนาคม	● บริเวณพื้นที่ก่อสร้างและเส้นทางการขนส่งวัสดุ/อุปกรณ์ก่อสร้าง	- บันทึกสถิติการเกิดอุบัติเหตุจากการคมนาคมขนส่งของโครงการ พร้อมทั้งระบุสาเหตุการแก้ไข และวิธีการป้องกันไม่ให้เกิดซ้ำเพื่อใช้เป็นแนวทางในการกำหนดมาตรการลดอุบัติเหตุต่อไป	ทุกเดือน และรายงานผลทุก 6 เดือน	- โครงการได้รวบรวมข้อมูลบันทึกสถิติการเกิดอุบัติเหตุบริเวณพื้นที่ก่อสร้างและเส้นทางการขนส่งวัสดุ/อุปกรณ์ก่อสร้าง ระหว่างเดือนสิงหาคม-กันยายน พ.ศ. 2568 พบว่า ไม่มีการเกิดอุบัติเหตุจากการคมนาคมขนส่งของโครงการ รายละเอียดแสดงดังภาคผนวก ข-22	-
	● บริเวณพื้นที่ก่อสร้าง	- บันทึกปริมาณรถขนส่งเข้า-ออกพื้นที่ก่อสร้าง	ทุกเดือน และรายงานผลทุก 6 เดือน	- โครงการได้รวบรวมข้อมูลบันทึกปริมาณรถขนส่งเข้า-ออกพื้นที่ก่อสร้าง ระหว่างเดือนสิงหาคม-กันยายน พ.ศ. 2568 ไว้เรียบร้อยแล้ว รายละเอียดแสดงดังภาคผนวก ข-36	-

รายงานผลการปฏิบัติตามมาตรการป้องกันและแก้ไขผลกระทบสิ่งแวดล้อม และมาตรการติดตามตรวจสอบผลกระทบสิ่งแวดล้อม
โครงการโรงงานผลิตเม็ดพลาสติกโพลีเอธิลีนชนิดความหนาแน่นสูง (HDPE) และชนิดที่มีน้ำหนักของโมเลกุลสูง (UHMW-PE)
(ภายหลังการขอเปลี่ยนแปลงรายละเอียดโครงการในรายงานการประเมินผลกระทบสิ่งแวดล้อม โครงการโรงงานผลิตเม็ดพลาสติกโพลีเอธิลีน
ชนิดความหนาแน่นสูง (HDPE) และชนิดที่มีน้ำหนักของโมเลกุลสูง (UHMW-PE) (ครั้งที่ 3)) ช่วงก่อสร้าง
ของบริษัท ไออาร์พีซี จำกัด (มหาชน) ระหว่างเดือนกรกฎาคม-ธันวาคม พ.ศ. 2568

ตารางที่ 4.2-1 (ต่อ) สรุปผลการปฏิบัติตามมาตรการติดตามตรวจสอบผลกระทบสิ่งแวดล้อม (ช่วงก่อสร้าง) ระหว่างเดือนกรกฎาคม-ธันวาคม พ.ศ. 2568

คุณภาพสิ่งแวดล้อม	มาตรการติดตามตรวจสอบคุณภาพสิ่งแวดล้อม			ผลการติดตามตรวจสอบ	ผ่านมาตรฐาน / ปัญหา / อุปสรรค/การแก้ไข
	จุดที่ตรวจวัด	ดัชนีที่ตรวจวัด	ความถี่		
4. กากของเสีย	● บริเวณพื้นที่ก่อสร้าง	- จัดทำรายงานสรุปปริมาณกากของเสียแต่ละชนิด พร้อมทั้งบันทึกรายละเอียดเกี่ยวกับปริมาณ การเก็บรวบรวม การจัดส่ง และการจัดการของเสียที่เกิดขึ้นจากการดำเนินงานของโครงการ พร้อมทั้งแนบสำเนาการได้รับอนุญาตนำกากของเสียไปกำจัดประกอบไว้ในรายงาน โดยระบุสัดส่วนกากของเสียที่นำกลับมาใช้ใหม่ (Recycle) ต่อปริมาณกากของเสียทั้งหมด	ทุกเดือน และ รายงานผลทุก 6 เดือน	- โครงการมีการจัดทำรายงานสรุปปริมาณกากของเสียแต่ละชนิด และรวบรวมเอกสารการจัดการของเสียที่เกิดขึ้นจากการดำเนินงานของโครงการในช่วงก่อสร้าง ระหว่างเดือนสิงหาคม-กันยายน พ.ศ. 2568 ไว้เรียบร้อยแล้ว รายละเอียดแสดงดังภาคผนวก ข-37	-
5. สภาพเศรษฐกิจ-สังคม	● บริเวณพื้นที่ก่อสร้าง	- รวบรวมข้อมูลการร้องเรียนจากการก่อสร้างโครงการ พร้อมผลดำเนินการแก้ไขปัญหาและมาตรการที่กำหนดเพิ่มเติม เพื่อป้องกันการเกิดซ้ำไว้ทุกครั้ง	รวบรวมผลทุก เดือน และ เสนอต่อ สผ. ทุกๆ 6 เดือน	- โครงการได้รวบรวมข้อมูลสรุปการแจ้งข้อร้องเรียนของประชาชนในช่วงก่อสร้าง ระหว่างเดือนกรกฎาคม-ธันวาคม พ.ศ. 2568 ซึ่งไม่พบว่ามีข้อร้องเรียนจากการก่อสร้างโครงการ รายละเอียดแสดงดังภาคผนวก ข-15	-

รายงานผลการปฏิบัติตามมาตรการป้องกันและแก้ไขผลกระทบสิ่งแวดล้อม และมาตรการติดตามตรวจสอบผลกระทบสิ่งแวดล้อม
โครงการโรงงานผลิตเม็ดพลาสติกโพลีเอธิลีนชนิดความหนาแน่นสูง (HDPE) และชนิดที่มีน้ำหนักของโมเลกุลสูง (UHMW-PE)
(ภายหลังการขอเปลี่ยนแปลงรายละเอียดโครงการในรายงานการประเมินผลกระทบสิ่งแวดล้อม โครงการโรงงานผลิตเม็ดพลาสติกโพลีเอธิลีน
ชนิดความหนาแน่นสูง (HDPE) และชนิดที่มีน้ำหนักของโมเลกุลสูง (UHMW-PE) (ครั้งที่ 3)) ช่วงก่อสร้าง
ของบริษัท ไออาร์พีซี จำกัด (มหาชน) ระหว่างเดือนกรกฎาคม-ธันวาคม พ.ศ. 2568

ตารางที่ 4.2-1 (ต่อ) สรุปผลการปฏิบัติตามมาตรการติดตามตรวจสอบผลกระทบสิ่งแวดล้อม (ช่วงก่อสร้าง) ระหว่างเดือนกรกฎาคม-ธันวาคม พ.ศ. 2568

คุณภาพสิ่งแวดล้อม	มาตรการติดตามตรวจสอบคุณภาพสิ่งแวดล้อม			ผลการติดตามตรวจสอบ	ผ่านมาตรฐาน / ปัญหา / อุปสรรค/การแก้ไข
	จุดที่ตรวจวัด	ดัชนีที่ตรวจวัด	ความถี่		
6. อาชีวอนามัยและความปลอดภัย	● บริเวณพื้นที่ก่อสร้าง	- บันทึกสถิติกรณีเกิดเหตุฉุกเฉิน หรืออุบัติเหตุ โดยระบุสาเหตุ ความสูญเสีย ลักษณะการเกิดความเสียหาย วิธีการแก้ไข และวิธีการป้องกันไม่ให้เกิดเหตุซ้ำ	รวบรวมผลทุกเดือน และเสนอต่อ สผ. ทุกๆ 6 เดือน	- โครงการได้รวบรวมข้อมูลบันทึกสถิติกรณีเกิดเหตุฉุกเฉิน หรืออุบัติเหตุ บริเวณพื้นที่ก่อสร้างที่เกิดขึ้นจากการดำเนินงานของโครงการในช่วงก่อสร้าง ระหว่างเดือนสิงหาคม-กันยายน พ.ศ. 2568 พบว่า ไม่มีการเกิดเหตุฉุกเฉิน หรืออุบัติเหตุ จากการก่อสร้างโครงการ รายละเอียดแสดงดังภาคผนวก ข-22	-
	● บริเวณพื้นที่ก่อสร้าง	- รวบรวมสถิติการเจ็บป่วยของพนักงาน	รวบรวมผลทุกเดือน และเสนอต่อ สผ. ทุกๆ 6 เดือน	- โครงการได้รวบรวมข้อมูลสถิติการลาป่วยของพนักงาน ในช่วงก่อสร้าง ระหว่างเดือนสิงหาคม-กันยายน พ.ศ. 2568 ไว้เรียบร้อยแล้ว รายละเอียดแสดงดังภาคผนวก ข-38	-